




Główny Inspektorat Ochrony Środowiska

Departament Monitoringu Środowiska



ANEKS NR 1 DO RAPORTU ROCZNA OCENA JAKOŚCI POWIETRZA W WOJEWÓDZTWIE MAZOWIECKIM

raport wojewódzki za rok 2021

Z upoważnienia
Głównego Inspektora Ochrony Środowiska

Barbara Toczko
Zastępca Dyrektora
Departament Monitoringu Środowiska
/podpisano kwalifikowanym podpisem elektronicznym/

Warszawa 2022





GŁÓWNY INSPEKTORAT OCHRONY ŚRODOWISKA

Departament Monitoringu Środowiska

Al. Jerozolimskie 92, 00-807 Warszawa

ANEKS NR 1 DO RAPORTU ROCZNA OCENA JAKOŚCI POWIETRZA W WOJEWÓDZTWIE MAZOWIECKIM RAPORT WOJEWÓDZKI ZA ROK 2021

**Aneks opracowany w Departamencie Monitoringu Środowiska
Głównego Inspektoratu Ochrony Środowiska przez:
Iwona Kalinowska-Witowska – wojewódzki koordynator oceny**

Warszawa, sierpień 2022

Wstęp

Potrzeba opracowania aneksu nr 1 do „Rocznej oceny jakości powietrza w województwie mazowieckim. Raport wojewódzki za rok 2021” wynika z konieczności zmiany obszaru wyłączanego z oceny. Zmiana ta, związana jest z pozyskaniem nowych danych dotyczących obszarów zamkniętych i instalacji przemysłowych w strefie mazowieckiej oraz w strefie miasto Płock, o których mowa w § 2 ust. 3 pkt 1 oraz ust. 4 rozporządzenia Ministra Klimatu i Środowiska z dnia 11 grudnia 2020 r. w sprawie dokonywania oceny poziomów substancji w powietrzu (Dz. U. z 2020 r. poz. 2279). Zmiana obszaru wyłączanego z oceny powoduje zmianę zasięgu obszarów przekroczeń w strefie mazowieckiej w odniesieniu do poziomu dopuszczalnego dwutlenku siarki i poziomu celu długoterminowego ozonu określonego, ze względu na ochronę zdrowia oraz ochronę roślin, a także zmianę zasięgu obszarów przekroczeń w strefie miasto Płock dla poziomu celu długoterminowego ozonu określonego, ze względu na ochronę zdrowia.

Aneks nr 1 do oceny za rok 2021 dotyczy zmian związanych z powierzchnią obszarów przekroczeń w:

1. rozdziale 7:

- a. w podrozdziale 7.1.1, w tabeli 7.3, w tekście na str. 47 i na rysunku 7.7,
- b. w podrozdziale 7.1.5, w tabeli 7.13 i na rysunku 7.25,
- c. w podrozdziale 7.2.3, w tabeli 7.39 i na rysunku 7.65;

2. rozdziale 8:

- a. w tabeli 8.1 w części dotyczącej dwutlenku siarki i ozonu – ochrona zdrowia, dla strefy mazowieckiej, a dla ozonu również dla strefy miasta Płock,
- b. w tabeli 8.2 w części dotyczącej ozonu – ochrona roślin, dla strefy mazowieckiej;

3. załączniku 1. *Zestawienie sytuacji przekroczeń w województwie mazowieckim w 2021 roku* w tabeli:

a. ***Ocena pod kątem ochrony zdrowia***

Zanieczyszczenie: SO₂ Typ normy: poziom dopuszczalny,

b. ***Ocena pod kątem ochrony zdrowia***

Zanieczyszczenie: O₃, Typ normy: poziom celu długoterminowego,

c. ***Ocena pod kątem ochrony roślin***

Zanieczyszczenie: O₃, Typ normy: poziom celu długoterminowego,

w tym również zmian na rysunkach 1, 6 i 7 oraz w tabelach 1, 6 i 7 tego załącznika.

Zmiany w rozdziale 7 „Wyniki oceny jakości powietrza”

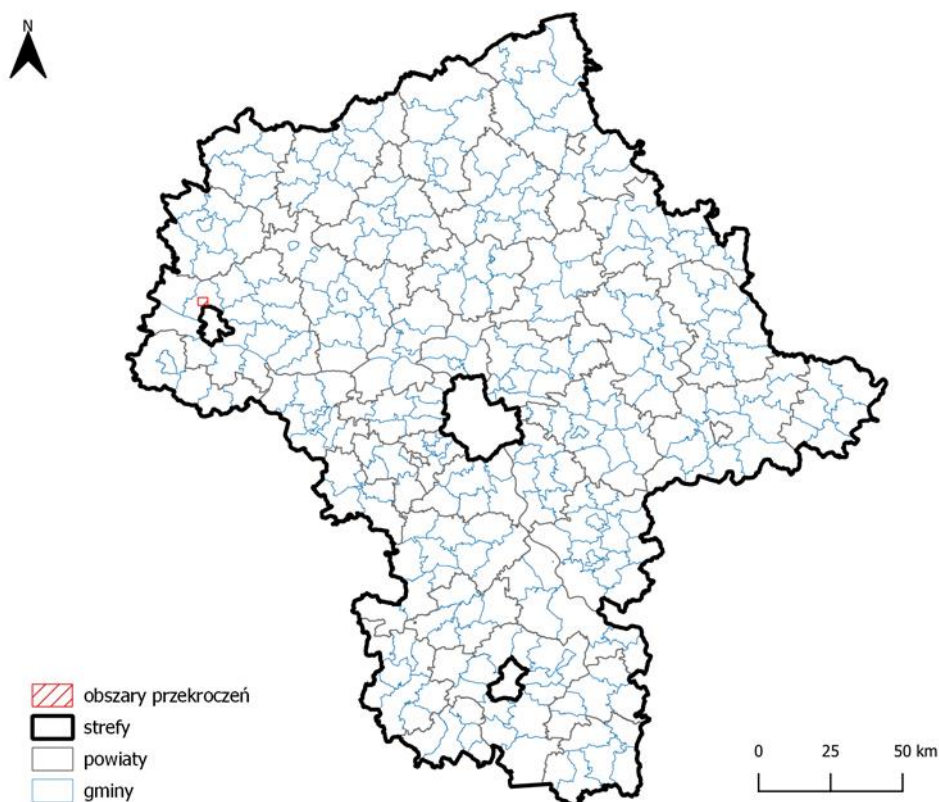
W podrozdziale 7.1.1. *Dwutlenek siarki (SO₂)*, tabelę 7.3 zawierającą zestawienie informacji dotyczących obszaru przekroczenia poziomu dopuszczalnego dwutlenku siarki w roku 2021 w województwie mazowieckim, z uwzględnieniem kryterium określonego w celu ochrony zdrowia (str. 48), należy zastąpić poniższą tabelą:

Tabela 7.3. Zestawienie informacji dotyczących obszaru przekroczenia poziomu dopuszczalnego dwutlenku siarki w roku 2021 w województwie mazowieckim, z uwzględnieniem kryterium określonego w celu ochrony zdrowia [źródło: GIOŚ]

Kod strefy	Nazwa strefy	Typ normy	Czas uśredniania (parametr)	Powierzchnia obszaru przekroczenia [km ²]	Udział w powierzchni strefy [%]	Liczba mieszkańców obszaru przekroczenia	Udział w liczbie mieszkańców strefy [%]
PL1404	strefa mazowiecka	poziom dopuszczalny	śr. 24-godz.	9,1	poniżej 0,1	2 623	0,1

W tekście na stronie 47 w ósmej linijce od dołu należy zaktualizować obszar objęty przekroczeniem poziomu dopuszczalnego dla SO₂ i zastąpić liczbę 9,4 km² liczbą 9,1 km².

Rysunek 7.7, przedstawiający zasięg obszaru przekroczenia dobowego poziomu dopuszczalnego dwutlenku siarki określonego ze względu na ochronę zdrowia w województwie mazowieckim w 2021 roku (str. 48), z uwagi na zmianę zasięgu obszaru przekroczenia w strefie mazowieckiej, należy zastąpić poniższym rysunkiem:



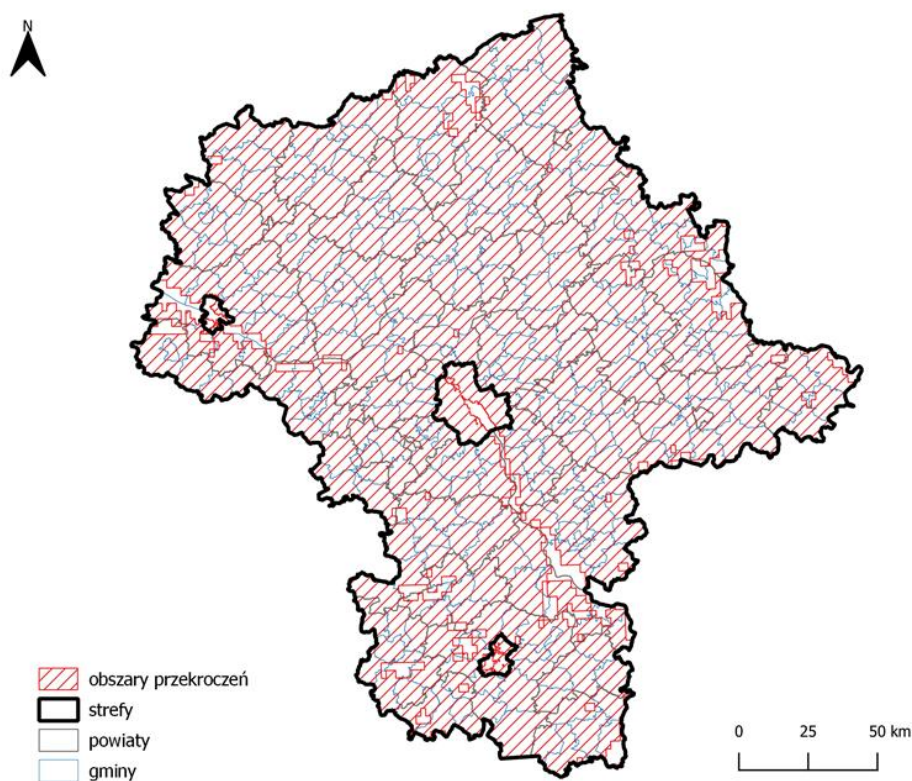
Rysunek 7.7. Zasięg obszaru przekroczenia dobowego poziomu dopuszczalnego dwutlenku siarki określonego ze względu na ochronę zdrowia w województwie mazowieckim w 2021 roku [źródło: GIOŚ]

W podrozdziale 7.1.5. *Ozon (O₃)*, tabelę 7.13 zawierającą zestawienie dotyczące obszarów przekroczeń poziomu celu długoterminowego stężenia ozonu w roku 2021 w województwie mazowieckim, z uwzględnieniem kryterium określonego w celu ochrony zdrowia (str. 66), należy zastąpić poniższą tabelą:

Tabela 7.13. Zestawienie informacji dotyczących obszarów przekroczeń poziomu celu długoterminowego stężenia ozonu w roku 2021 w województwie mazowieckim, z uwzględnieniem kryterium określonego w celu ochrony zdrowia [źródło: GIOŚ]

Kod strefy	Nazwa strefy	Typ normy	Czas uśredniania (parametr)	Powierzchnia obszaru przekroczenia [km ²]	Udział w powierzchni strefy [%]	Liczba mieszkańców obszaru przekroczenia	Udział w liczbie mieszkańców strefy [%]
PL1401	aglomeracja warszawska	poziom celu długoterminowego	śr. 8-godz.	456,5	88,3	1 635 180	91,1
PL1402	miasto Płock	poziom celu długoterminowego	śr. 8-godz.	44,2	50,2	55 394	46,8
PL1403	miasto Radom	poziom celu długoterminowego	śr. 8-godz.	88,0	78,6	153 871	73,5
PL1404	strefa mazowiecka	poziom celu długoterminowego	śr. 8-godz.	33 015,9	94,8	3 219 072	97,5

Rysunek 7.25, przedstawiający zasięg obszarów przekroczeń poziomu celu długoterminowego stężenia ozonu określonego ze względu na ochronę zdrowia w województwie mazowieckim w 2021 roku (str. 66), z uwagi na zmianę zasięgu obszarów przekroczeń w strefie miasto Płock i strefie mazowieckiej, należy zastąpić poniższym rysunkiem:



Rysunek 7.25. Zasięg obszarów przekroczeń poziomu celu długoterminowego stężenia ozonu określonego ze względu na ochronę zdrowia w województwie mazowieckim w 2021 roku [źródło: GIOŚ]

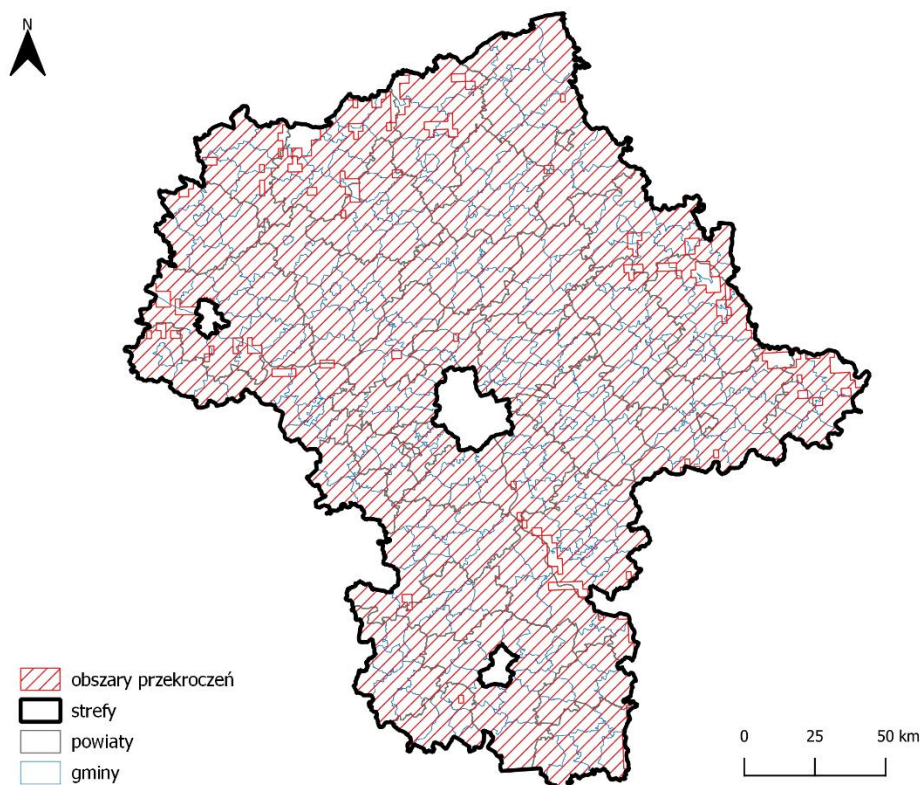
W podrozdziale 7.2.3. *Ozon (O₃)*, tabelę 7.39 zawierającą zestawienie dotyczące obszarów przekroczeń poziomu celu długoterminowego stężenia ozonu w roku 2021 w województwie mazowieckim, z uwzględnieniem kryterium określonego w celu ochrony zdrowia (str. 107), należy zastąpić poniższą tabelą:

Tabela 7.39. Zestawienie informacji dotyczących obszarów przekroczeń poziomu celu długoterminowego ozonu w roku 2021 w województwie mazowieckim, z uwzględnieniem kryterium określonego w celu ochrony roślin [źródło: GIOŚ]

Kod strefy	Nazwa strefy	Typ normy	Czas uśredniania (parametr)	Powierzchnia obszaru przekroczenia [km ²]	Udział w powierzchni strefy [%]	Powierzchnia obszarów ekosystemów objętych przekroczeniem [km ²]*
PL1404	strefa mazowiecka	poziomu celu długoterminowego	AOT40	33 549,8	96,3	31 545,5

* Jako obszary ekosystemów uwzględniono tereny naturalne (obejmujące lasy i ekosystemy naturalne, obszary podmokłe oraz obszary wodne) oraz tereny rolne. Nie włączono terenów antropogenicznych (np. zabudowa miejska, tereny przemysłowe, komunikacyjne, budowy itp.). Wartość oszacowana na podstawie zasobów bazy Corine Land Cover 2018.

Rysunek 7.65, przedstawiający zasięg obszarów przekroczeń poziomu celu długoterminowego ozonu ustanowionego ze względu na ochronę roślin w województwie mazowieckim w 2021 roku (str. 108), z uwagi na zmianę zasięgu obszarów przekroczeń w strefie mazowieckiej, należy zastąpić poniższym rysunkiem:



Rysunek 7.65. Zasięg obszarów przekroczeń poziomu celu długoterminowego ozonu ustanowionego ze względu na ochronę roślin w województwie mazowieckim w 2021 roku [źródło: GIOŚ]

Zmiany w rozdziale 8 „Strefy, w których wystąpiły przekroczenia”

W rozdziale 8, tabelę 8.1, przedstawiającą zbiorcze zestawienie informacji dotyczących obszarów przekroczeń dla poszczególnych zanieczyszczeń w roku 2021 w województwie mazowieckim z uwzględnieniem kryterium określonego w celu ochrony zdrowia (str. 110) oraz tabelę 8.2, przedstawiającą zbiorcze zestawienie informacji dotyczących obszarów przekroczeń dla poszczególnych zanieczyszczeń w roku 2021 w województwie mazowieckim, z uwzględnieniem kryterium określonego w celu ochrony roślin (str. 111), należy zastąpić poniższymi tabelami:

Tabela 8.1. Zestawienie informacji dotyczących obszarów przekroczeń dla poszczególnych zanieczyszczeń w roku 2021 w województwie mazowieckim, z uwzględnieniem kryterium określonego w celu ochrony zdrowia
[źródło: GIOŚ]

Kod strefy	Nazwa strefy	Typ normy	Czas uśredniania (parametr)	Powierzchnia obszaru przekroczenia [km ²]	Udział w powierzchni strefy [%]	Liczba mieszkańców obszaru przekroczenia	Udział w liczbie mieszkańców strefy [%]
Dwutlenek siarki – ochrona zdrowia							
PL1404	strefa mazowiecka	poziom dopuszczalny	śr. 24-godz.	9,1	poniżej 0,1	2 623	0,1
Dwutlenek azotu – ochrona zdrowia							
PL1401	aglomeracja warszawska	poziom dopuszczalny	średnia roczna	0,9	0,2	11 974	0,7
Pył zawieszony PM10 – ochrona zdrowia							
PL1401	aglomeracja warszawska	poziom dopuszczalny	śr. 24-godz.	55,2	10,7	275 776	15,4
PL1404	strefa mazowiecka	poziom dopuszczalny	śr. 24-godz.	105,1	0,3	244 677	7,4
Pył zawieszony PM2,5 – ochrona zdrowia							
PL1401	aglomeracja warszawska	poziom dopuszczalny (II faza)	średnia roczna	45,4	8,8	267 589	14,9
PL1403	miasto Radom	poziom dopuszczalny (II faza)	średnia roczna	31,8	28,4	116 627	55,7
PL1404	strefa mazowiecka	poziom dopuszczalny (II faza)	średnia roczna	138,9	0,4	292 492	8,9
B(a)P w pyłe zawieszonym PM10 – ochrona zdrowia							
PL1401	aglomeracja warszawska	poziom docelowy	średnia roczna	204,8	39,6	635 474	35,4
PL1403	miasto Radom	poziom docelowy	średnia roczna	87,0	77,7	199 686	95,4
PL1404	strefa mazowiecka	poziom docelowy	średnia roczna	2 227,1	6,4	1 561 358	47,3
Ozon – ochrona zdrowia							
PL1401	aglomeracja warszawska	poziom celu długoterminowego	śr. 8-godz.	456,5	88,3	1 635 180	91,1
PL1402	miasto Płock	poziom celu długoterminowego	śr. 8-godz.	44,2	50,2	55 394	46,8

Kod strefy	Nazwa strefy	Typ normy	Czas uśredniania (parametr)	Powierzchnia obszaru przekroczenia [km ²]	Udział w powierzchni strefy [%]	Liczba mieszkańców obszaru przekroczenia	Udział w liczbie mieszkańców strefy [%]
PL1403	miasto Radom	poziom celu długoterminowego	śr. 8-godz.	88,0	78,6	153 871	73,5
PL1404	strefa mazowiecka	poziom celu długoterminowego	śr. 8-godz.	33 015,9	94,8	3 219 072	97,5

Tabela 8.2. Zestawienie informacji dotyczących obszarów przekroczeń dla poszczególnych zanieczyszczeń w roku 2021 w województwie mazowieckim, z uwzględnieniem kryterium określonego w celu ochrony roślin [źródło: GIOŚ]

Kod strefy	Nazwa strefy	Typ normy	Czas uśredniania (parametr)	Powierzchnia obszaru przekroczenia [km ²]	Udział w powierzchni strefy [%]	Powierzchnia obszarów ekosystemów objętych przekroczeniem [km ²]*
Ozon – ochrona roślin						
PL1404	strefa mazowiecka	poziom celu długoterminowego	AOT40	33 549,8	96,3	31 545,5

* Jako obszary ekosystemów uwzględniono tereny naturalne (obejmujące lasy i ekosystemy naturalne, obszary podmokłe oraz obszary wodne) oraz tereny rolne. Nie włączono terenów antropogenicznych (np. zabudowa miejska, tereny przemysłowe, komunikacyjne, budowy itp.). Wartość oszacowana na podstawie zasobów bazy Corine Land Cover 2018.

Zmiany w załączniku 1 „Zestawienie sytuacji przekroczeń w województwie mazowieckim w 2021 roku”

W załączniku 1. *Zestawienie sytuacji przekroczeń w województwie mazowieckim w 2021 roku, ocena pod kątem ochrony zdrowia*, z uwagi na zmianę powierzchni obszaru przekroczenia w strefie mazowieckiej, tabelę pt. *Zanieczyszczenie: SO₂ Typ normy: poziom dopuszczalny* (str. 1) należy zastąpić poniższą tabelą:

Zanieczyszczenie: **SO₂** Typ normy: **poziom dopuszczalny** [źródło: GIOŚ]

Kod strefy	Nazwa strefy	Czas uśredniania (parametr)	Kod sytuacji przekroczenia	Nazwa obszaru przekroczenia	Opis obszaru przekroczenia	Powierzchnia obszaru przekroczenia [km ²]	Liczba mieszkańców obszaru przekroczenia	Główna przyczyna przekroczenia	Pozostałe przyczyny przekroczenia
PL1404	strefa mazowiecka	śr. 24-godz.	SYT_2021_MZ_W1_PL1404_SO2_OZ_PD_Dni_przekr_1	Część obszaru gminy Stara Biała	Obszar przekroczenia objął fragmenty miejscowości: Biała Stara, Biała, Kowalewko, PGR Srebrna, Mańkowo, Biała Nowa	9,1	2 623	Oddziaływanie emisji z zakładów przemysłowych, ciepłowni, elektrowni zlokalizowanych w pobliżu	Napływ zanieczyszczeń spoza granic strefy; Oddziaływanie przemysłu

Tabele pt. *Zanieczyszczenie: O₃*, Typ normy: *poziom celu długoterminowego* (str. 6 - 7) należy zastąpić poniższą tabelą:

Zanieczyszczenie: **O₃**, Typ normy: **poziom celu długoterminowego** [źródło: GIOŚ]

Kod strefy	Nazwa strefy	Czas uśredniania (parametr)	Kod sytuacji przekroczenia	Nazwa obszaru przekroczenia	Opis obszaru przekroczenia	Powierzchnia obszaru przekroczenia [km ²]	Liczba mieszkańców obszaru przekroczenia	Główna przyczyna przekroczenia	Pozostałe przyczyny przekroczenia
PL1401	aglomeracja warszawska	śr. 8-godz.	SYT_2021_MZ_W1_PL1401_O3_OZ_PCDT_Dni_przekr_1	Obszar strefy aglomeracja warszawska z wyłączeniem wybranych fragmentów wzdłuż doliny Wisły	Przekroczenie objęło obszary dzielnic: Bemowo, Wola, Ochota, Ursus, Włochy, Ursynów, Wesola, Rembertów, Targówek, oraz fragmenty dzielnic: Bielany, Białołęka, Żoliborz, Praga-Północ, Praga Południe, Śródmieście, Mokotów, Wawer, Wilanów	456,5	1 635 180	Warunki meteorologiczne sprzyjające formowaniu się ozonu	Napływ zanieczyszczeń spoza granic strefy
PL1402	miasto Płock	śr. 8-godz.	SYT_2021_MZ_W1_PL1402_O3_OZ_PCDT_Dni_przekr_1	Obszar strefy miasto Płock z wyłączeniem wybranych fragmentów w centralnej części miasta	Obszar przekroczenia objął obręby: Trzepowo, Kostrogaj Rolniczy, oraz fragmenty obrębów: Kombinat, Kostrogaj Przemysłowy, Działki, Łukasiewicza, Śródmieście,	44,2	55 394	Warunki meteorologiczne sprzyjające formowaniu się ozonu	Napływ zanieczyszczeń spoza granic strefy

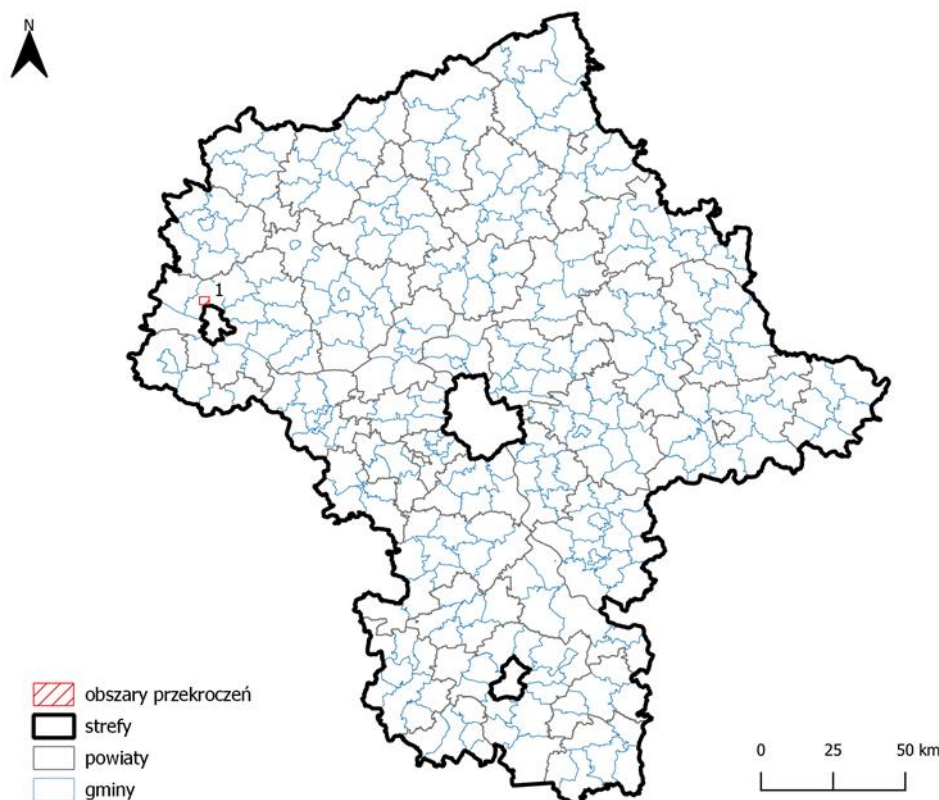
					Wyszogrodzka, Podolszyce, Podol-Borowiczki, Tokary, Radziwie, Góry, Ciechomice, Wisła				
PL1403	miasto Radom	śr. 8-godz.	SYT_2021_MZ_W1_PL1403_O3_OZ_P CDT_Dni_przekr_1	Obszar miasta Radom z wyłączeniem wybranych fragmentów, głównie w zachodniej części	Obszar przekroczenia objął obręb: Wielogóra, Krzewień, Nowa Wola Gołębiowska, Obozisko, Huta Józefowska, Dzierzków, Dzierzków 1, Dzierzków 2, Długojów Górny, Glinice, Janiszpol, Młodzianów, Idalin, Malczew, Nowiny Malczewskie, Ustronie, oraz fragmenty obrębów: Rajec Poduchowny, Mleczna, Stara Wola Gołębiowska, Wincentów, Wólka Klwatecka, Józefów, Las Kapturski, Gołębiów, Rajec Szlachecki, Kaptur, Zamłynie, Stare Miasto, Śródmieście 1, Śródmieście 2, Długojów, Glinice 1, Godów, Żakowice, Mariackie, Halinów, Kierzków, Wośniki, Kończyce, Jeżowa Wola, Krychnowice	88,0	153 871	Warunki meteorologiczne sprzyjające formowaniu się ozonu	Napływ zanieczyszczeń spoza granic strefy
PL1404	strefa mazowiecka	śr. 8-godz.	SYT_2021_MZ_W1_PL1404_O3_OZ_P CDT_Dni_przekr_1	Obszar strefy mazowieckiej z wyłączeniem niektórych fragmentów	Przekroczenie objął obszar niemal całej strefy (obszary miejskie, podmiejskie i pozamiejskie), z wyłączeniem niewielkich jej fragmentów	33 015,9	3 219 072	Warunki meteorologiczne sprzyjające formowaniu się ozonu	Napływ zanieczyszczeń spoza granic strefy

W załączniku 1. *Zestawienie sytuacji przekroczeń w województwie mazowieckim w 2021 roku, ocena pod kątem ochrony roślin*, z uwagi na zmianę powierzchni obszarów przekroczeń w strefie mazowieckiej, tabelę pt. *Zanieczyszczenie: O₃, Typ normy: poziom celu długoterminowego* (str. 8) należy zastąpić poniższą tabelą:

Zanieczyszczenie: **O₃**, Typ normy: **poziom celu długoterminowego** [źródło: GIOŚ]

Kod strefy	Nazwa strefy	Czas uśredniania (parametr)	Kod sytuacji	Nazwa obszaru przekroczenia	Opis obszaru przekroczenia	Powierzchnia obszaru przekroczenia [km ²]	Powierzchnia obszarów ekosystemów objętych przekroczeniem [km ²]	Główna przyczyna przekroczenia	Pozostałe przyczyny przekroczenia
PL1404	strefa mazowiecka	AOT40	SYT_2021_MZ_W1_PL1404_O3_OR_PCDT_AOT40-R_1	Obszar strefy mazowieckiej z wyłączeniem niektórych fragmentów	Przekroczenie objął obszar niemal całej strefy (obszary miejskie, podmiejskie i pozamiejskie), z wyłączeniem niewielkich jej fragmentów	33 549,8	31 545,5	Warunki meteorologiczne sprzyjające formowaniu się ozonu	Napływ zanieczyszczeń spoza granic strefy i kraju

Rysunek 1, przedstawiający zasięg podobszaru przekroczenia poziomu dopuszczalnego dwutlenku siarki w województwie mazowieckim w 2021 roku (str. 13), ze względu na zmianę zasięgu obszaru przekroczenia w strefie mazowieckiej, należy zastąpić poniższym rysunkiem oraz w podpisie rysunku należy zastąpić słowo *średniorocznego* słowem *dobowego*:



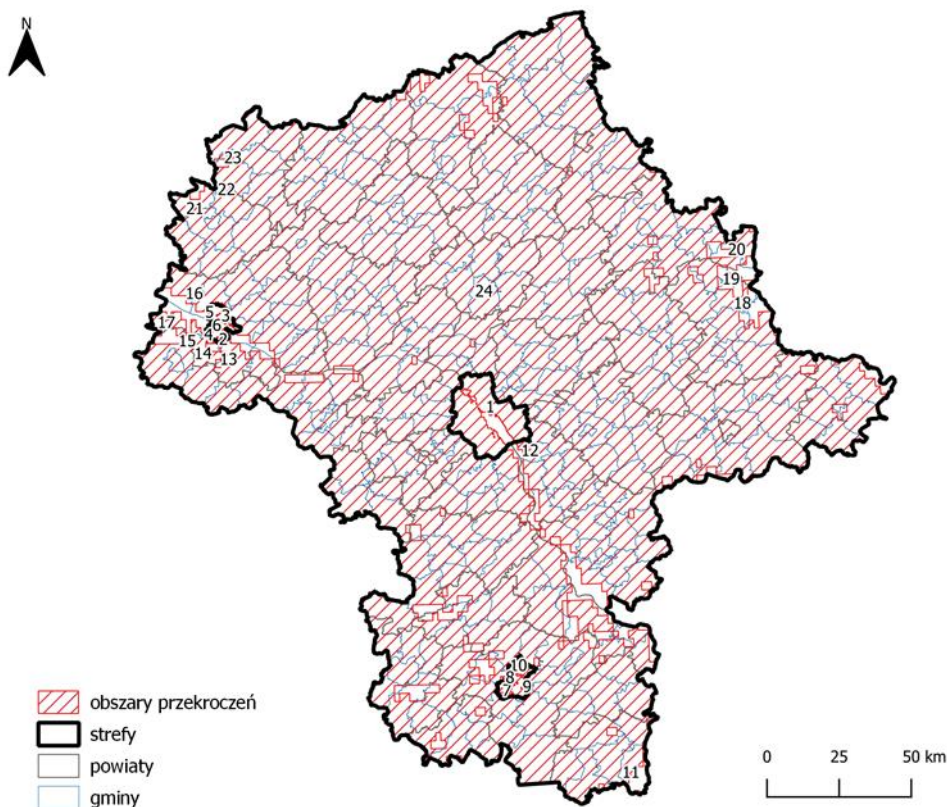
Rysunek 1. Zasięg podobszaru przekroczenia dobowego poziomu dopuszczalnego dwutlenku siarki określonego ze względu na ochronę zdrowia w województwie mazowieckim w 2021 roku [źródło: GIOŚ]

Tabele 1, zawierającą zestawienie informacji dotyczących oszacowanej powierzchni podobszaru przekroczenia dobowego poziomu dopuszczalnego dwutlenku siarki w województwie mazowieckim (str. 13), ze względu na zmianę powierzchni obszaru przekroczenia w strefie mazowieckiej, należy zastąpić poniższą tabelą oraz w podpisie tabeli należy zastąpić słowo *średniorocznego* słowem *dobowego*:

Tabela 1. Zestawienie informacji dotyczących oszacowanej powierzchni podobszaru przekroczenia dobowego poziomu dopuszczalnego dwutlenku siarki w województwie mazowieckim [źródło: GIOŚ]

Strefa	Nr podobszaru	Powierzchnia [km ²]	Oszacowana liczba mieszkańców obszaru przekroczenia w strefie
strefa mazowiecka	1	9,1	2 623

Rysunek 6, przedstawiający zasięg podobszarów przekroczeń poziomu celu długoterminowego ozonu w województwie mazowieckim w 2021 roku (str. 24), ze względu na zmianę zasięgu obszarów przekroczeń w strefie miasto Płock i strefie mazowieckiej, należy zastąpić poniższym rysunkiem:



Rysunek 6. Zasięg podobszarów przekroczeń poziomu celu długoterminowego ozonu określonego ze względu na ochronę zdrowia w województwie mazowieckim w 2021 roku [źródło: GIOŚ]

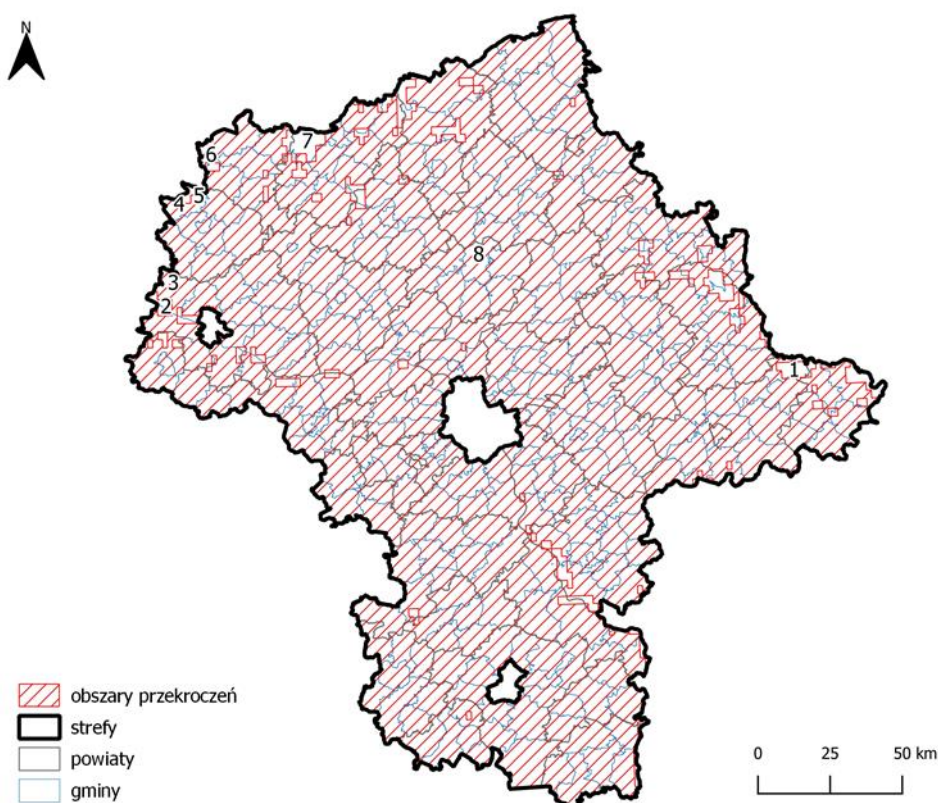
Tabelę 6, zawierającą zestawienie informacji dotyczących oszacowanej powierzchni podobszarów przekroczeń poziomu celu długoterminowego ozonu w województwie mazowieckim w 2021 roku (str. 24 - 25), ze względu na zmianę zasięgu obszarów przekroczeń w strefie miasto Płock i strefie mazowieckiej, należy zastąpić poniższą tabelą:

Tabela 6. Zestawienie informacji dotyczących oszacowanej powierzchni podobszarów przekroczeń poziomu celu długoterminowego ozonu określonego ze względu na ochronę zdrowia w województwie mazowieckim [źródło: GIOŚ]

Strefa	Nr podobszaru	Powierzchnia [km ²]	Oszacowana liczba mieszkańców obszarów przekroczeń w strefie
aglomeracja warszawska	1	456,5	1 635 180
miasto Płock	2	< 0,05	55 394
	3	0,2	
	4	21,5	
	5	0,1	
	6	22,4	
	7	< 0,05	
miasto Radom	8	5,3	153 871
	9	46,4	
	10	36,3	
	11	1,4	
strefa mazowiecka	12	< 0,05	3 219 072
	13	< 0,05	
	14	< 0,05	
	15	< 0,05	
	16	0,8	

Strefa	Nr podobszaru	Powierzchnia [km ²]	Oszacowana liczba mieszkańców obszarów przekroczeń w strefie
	17	71,4	
	18	< 0,05	
	19	< 0,05	
	20	1,4	
	21	0,6	
	22	0,2	
	23	< 0,05	
	24	32 940,1	

Rysunek 7, przedstawiający zasięg podobszarów przekroczeń poziomu celu długoterminowego AOT40 ozonu w województwie mazowieckim w 2021 roku (str. 25), ze względu na zmianę zasięgu obszarów przekroczeń w strefie mazowieckiej, należy zastąpić poniższym rysunkiem:



Rysunek 7. Zasięg podobszarów przekroczeń poziomu celu długoterminowego AOT40 ozonu ustanowionego ze względu na ochronę roślin w województwie mazowieckim w 2021 roku [źródło: GIOŚ]

Tabełę 7, zawierającą zestawienie informacji dotyczących oszacowanej powierzchni podobszarów przekroczeń poziomu celu długoterminowego AOT40 ozonu w województwie mazowieckim w 2021 roku (str. 25), ze względu na zmianę zasięgu obszarów przekroczeń w strefie mazowieckiej, należy zastąpić poniższą tabelą:

Tabela 7. Zestawienie informacji dotyczących oszacowanej powierzchni podobszarów przekroczeń poziomu celu długoterminowego AOT40 ozonu ustanowionego ze względu na ochronę roślin w 2021 roku [źródło: GIOŚ]

Strefa	Nr podobszaru	Powierzchnia [km ²]	Powierzchnia obszarów ekosystemów objętych przekroczeniem [km ²]*
strefa mazowiecka	1	1,6	31 545,5
	2	0,3	
	3	0,3	
	4	0,6	
	5	1,6	
	6	< 0,05	
	7	0,9	
	8	33 544,5	

* Jako obszary ekosystemów uwzględniono tereny naturalne (obejmujące lasy i ekosystemy naturalne, obszary podmokłe oraz obszary wodne) oraz tereny rolne. Nie włączono terenów antropogenicznych (np. zabudowa miejska, tereny przemysłowe, komunikacyjne, budowy itp.). Wartość oszacowana na podstawie zasobów bazy Corine Land Cover 2018.